

■ La exposición abre sus puertas el día 26 en el *Juan de Juni* de Valladolid

# Misión: Afganistán llega a los institutos

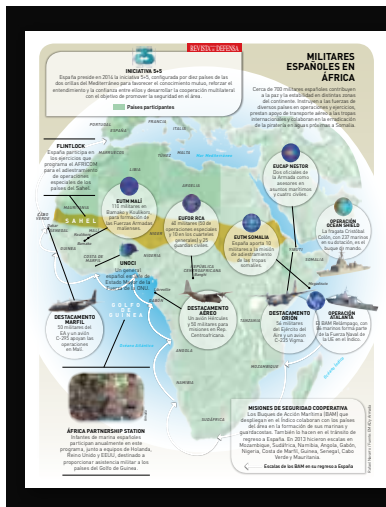
**P**OR primera vez, la exposición itinerante de la Subdirección de Publicaciones y Patrimonio Cultural dedicada a la participación española en la misión internacional de Afganistán abre sus puertas en un instituto de educación secundaria. Será el 26 de noviembre en el IES *Juan de Juni* de Valladolid, donde permanecerá abierta hasta el 5 de diciembre.

En esta ocasión, se van a sumar a dicha muestra —*Misión: Afganistán*— algunos paneles de otras dos exposiciones, sobre las operaciones en Líbano y *Atalanta*, además de referencias a la presencia en Malí y un mapa sobre el despliegue de militares españoles en el conjunto del continente africano, éste último publicado en la *Revista Española de Defensa* a primeros de 2014 y actualizado en el mes de marzo, para formar parte de estas muestras itinerantes.

## CONFERENCIA COMPLEMENTARIA

«Dado que la exposición iba a un centro docente y que se va a celebrar una conferencia complementaria, decidimos ofrecer este material adicional a la Delegación de Defensa de Castilla y León, con sede en la capital vallisoletana, y que ha realizado las gestiones correspondientes para que la muestra llegue al *Juan de Juni*», comentan en la Subdirección.

Además, recuerdan que este año se celebra el 25 aniversario de la participación española en misiones internacionales de paz. Un motivo más para ampliar



Izquierda, infografía sobre la presencia de militares españoles en África. Arriba, instantánea del libro sobre la operación en Afganistán.

la propuesta habitual a este instituto vallisoletano, que también va a organizar durante el presente curso 2014-2015 otras actividades para acercar las Fuerzas Armadas a sus alumnos.

Hasta la fecha, se habían podido visitar estas exposiciones en centros universitarios. De hecho, del 10 al 27 de este mes, la versión tipo de *Misión: Afganistán*, visita la Universidad Politécnica de Cartagena (Murcia).

## PROTAGONISTA, LA IMAGEN

En cada una de estas tres propuestas expositivas la fotografía es su principal protagonista. Todas ellas recogen una selección de las imágenes mostradas en sendos libros publicados por Defensa y que nacieron con la idea de acercar la labor desarrollada por

los tres Ejércitos en las operaciones internacionales puestas en marcha en Afganistán, primero, en Líbano, después, y por último, en el océano Índico. Dichas obras dan nombre a sus respectivas exposiciones.

Por otra parte, el Museo de Arte Contemporáneo de Torrelascopedro (Jaén) acoge hasta el día 15 de noviembre la exposición *La vida cotidiana en el Ejército (1855-1925). Fotografías del Archivo General de Madrid*, también de la Subdirección y basada en su correspondiente publicación de Defensa. Esta muestra que ya ha visitado varias localidades, fue la pionera de este tipo de exposiciones fotográficas itinerantes de la Subdirección de Publicaciones y Patrimonio Cultural.

E. P. M.

## PREMIOS EJÉRCITO DEL AIRE



Hélène Gicquel

YA está abierta una nueva convocatoria de los premios que cada año promueve el Ejército del Aire para promocionar entre sus conciudadanos el conocimiento sobre su tradición y las misiones que tiene encomendadas, según anuncia su página web ([www.ejercitodelaire.mde.es](http://www.ejercitodelaire.mde.es)). En su edición 2015, la 37 de su historia, las categorías en las que se puede concurrir

son pintura, aula escolar aérea, modelismo aeronáutico, investigación aeroespacial universitaria, fotografía, creación literaria y promoción de la cultura aeronáutica.

## «CARTA A UN MILITAR»

DIRIGIDA a alumnos de 4º de Educación Secundaria Obligatoria (ESO) y 1º y 2º de Bachiller, llega la segunda convocatoria de *Carta a un militar español* ([www.cartaaunmilitar.es](http://www.cartaaunmilitar.es)), promovida desde la Dirección General de Reclutamiento y Enseñanza Militar del Ministerio de Defensa.

El concurso, de carácter literario, consiste en una redacción, a modo de misiva, en la que se incluyan valores del mundo de la milicia, como la solidaridad, la cualificación profesional o el compañerismo. La fecha tope de entrega de cartas es el 14 de noviembre.

## MUSEO NAVAL DE CARTAGENA

HASTA el 30 de noviembre, el Museo Naval de Cartagena acoge la exposición *El Instituto Español de Oceanografía: 100 años investigando el mar (1914-2014)*.

La muestra recorre la evolución de las investigaciones marinas españolas desde 1886 y destaca la imprescindible participación de la Armada en esas primeras campañas.



Hélène Gicquel

# Agenda

## GÁLVEZ Y EL CAPITOLIO

BERNARDO de Gálvez, mejor dicho su retrato (ver RED nº 307), ya está en la capital de Estados Unidos, en su Capitolio, y a partir del 18 de noviembre adornará sus paredes en homenaje a la destacada labor del militar español en la Guerra de la Independencia estadounidense.

## FELIPE VI, EN EL MUSEO DE LA CORUÑA

DESDE el 27 de octubre pasado, el Museo Histórico Militar de La Coruña suma un fondo más a su colección.

Se trata del primer retrato de uniforme de Su Majestad el Rey Felipe VI, obra del brigada del Ejército Antonio Navarro Menchón, quien compagina su profesión militar con el arte de la pintura.

La creación de Navarro, un óleo de 150 por 100, muestra a Don Felipe, a tamaño natural, con uniforme de gala del Ejército y las condecoraciones



Navarro Menchón

aciones actualizadas, comenta el propio autor. Da la casualidad, además, de que el propio Rey es protagonista de otra obra reciente de Navarro, y que ahora «es el último retrato de Su Majestad como Príncipe de Asturias, en él aparece de teniente coronel», explica su autor.

## ARTE Y ESTUDIO EN EL ALMEYDA

PARA este noviembre, el Centro de Historia y Cultura Militar de Canarias ([ihcmtenerife@et.mde.es](mailto:ihcmtenerife@et.mde.es)), con sede en el establecimiento de Almeyda de Santa Cruz de Tenerife, tiene prevista una nutrida agenda cultural en la que combina pintura y conferencias.

La primera llega de la mano de la Asociación *Arte Militar* y su exposición itinerante dedicada a la historia del soldado (ver RED nº 306). Su inauguración está prevista para el día 5 y se espera que cierre sus puertas a finales de mes.

Además, el centro canario ha preparado dos ciclos de conferencias. El primero comienza el día 5, se titula *425 aniversario. Capitanes generales de Canarias* y su ponencia inicial versa sobre Luis de la Cueva y Benavides (1589-1593), su primer titular. El segundo empieza el 7 y está dedicado a la Sanidad en la I Guerra Mundial.

## Exposiciones



Helène Gricquel

### > La Mercedes se despide

LA exposición *El último viaje de la fragata Mercedes* (ver RED nº 308), dedicada al buque protagonista del caso *Odyssey* cierra sus puertas el último día de noviembre en sus dos sedes, los museos Naval y el Arqueológico (Madrid).

### > Blas de Lezo llega a Sevilla

MARINO ilustre y estratega invicto, Lezo es estos días protagonista en Madrid y en Sevilla. La Torre del Oro, Museo Naval de la capital hispalense, acoge hasta finales de noviembre la exposición inaugurada el pasado año en Madrid.

# OFERTA ESPECIAL TRAJE GRAN GALA PARA BODA Y COMUNION

## NO DEJES PASAR LA OPORTUNIDAD

## ENCARGA TU TRAJE ¡¡¡YA!!!

**TALLA STANDARD**  
Incluye Chaqueta y Pantalón  
Gorra no incluida

**289'00 €**

Con hombreras  
y cordón en  
hilos de oro



**OLIVO**  
UNIFORMIDAD

Home page: <http://www.bazarelolivo.com> - E-mail: [info@bazarelolivo.com](mailto:info@bazarelolivo.com)

**BAEZA - MADRID - VALDEMORO - ÁVILA - SEVILLA**  
**TELÉFS.: 953 742 577 - 626 565 511 - 607 747 172**

## ■ Actividades del Museo del Ejército

### Prim, protagonista en el Alcázar de Toledo

UNIDA al título *Juan Prim y Prats, de soldado a presidente*, llega la actividad estrella del Museo del Ejército ([www.museo.ejercito.es](http://www.museo.ejercito.es)) para este fin de año. En su sede del Alcázar de Toledo, la institución rinde homenaje al ilustre militar y político del siglo XIX nacido en Reus (Tarragona) hace ahora dos siglos, el 6 de diciembre de 1814. Está previsto que dicha muestra se inaugure el día 25 del presente mes y, según la programación actual, podrá visitarse hasta el 12 de abril. La misma agenda incluye un programa de conferencias, que se inaugura el 6 de noviembre con la ponencia *Prim. Perfil humano de un espadón*, que estará a cargo del catedrático de Historia Contemporánea de la Universidad de Granada, Fernando Fernández. La cita será a las 19:00 horas en el auditorio del museo.



Museo del Ejército

#### NUEVO FONDO

La institución castrense ha incrementado a finales del pasado octubre su colección permanente. Su nuevo fondo es el coche en el que el presidente Eduardo Dato fue, como Prim, víctima de un magnicidio en Madrid.

Se trata de un *Marmor-34* limusina de 1917, propiedad del Ejército de Tierra y fabricado por la empresa estadounidense *Nordyke & Marmor Company*.

Retrato del laureado general y afamado político español, víctima de un magnicidio en la calle del Turco, en Madrid.

## ■ Conferencias



### > España en la Gran Guerra

EL madrileño Centro Cultural Conde Duque, sede de la exposición *La Gran Guerra. Una visión desde España* (ver RED nº 310) —organizada por Archivo General Militar de Madrid con fondos propios—, completa la muestra con un ciclo de conferencias el 11 de noviembre, de 18:15 a 20:45 horas.

La sesión consta de tres ponencias, que van a abordar la neutralidad de España en el conflicto, la presencia de españoles en las trincheras y, por último, el papel en la guerra de la información, la propaganda y la fotografía.

### > El conflicto de Cuba

LOS días 11 y 12 de este mes, el director del Instituto de Historia de Cuba, René González, ofrece las conferencias *Nuevas y viejas fuentes para el estudio de las guerras de Cuba (1868-1898)*, *Los capitanes generales de España en Cuba (1868-1898)* y *Mambises contra españoles. Visión cubana del adversario* en otras tantas sedes, que son y por este orden: el Instituto de Historia y Cultura Militar, la Casa de América y el Centro Superior de Estudios de la Defensa Nacional.

### > Artillería y matemáticas

LA Academia de Artillería (Segovia) acoge el 14 y 15 de noviembre un congreso/seminario de matemáticas en el que se van a dar cita unos 200 profesores de esta disciplina, por otra parte, básica en el aprendizaje de los artilleros.

### Recuerdos de la *mili* en Palma de Mallorca

VIEJA conocida de muchos, la *mili*, el servicio militar obligatorio, vuelve a ser protagonista. Esta vez, lo será en el Museo Histórico Militar San Carlos de Palma de Mallorca (Baleares), ya que, a partir del 12 de noviembre, acoge una exposición histórica sobre la prestación castrense, que contará con una conferencia previa a su inauguración a modo de introducción a la misma.

La muestra se organiza con paneles que enseñan la documentación que se entregaba a los reclutas y la generada por las juras de Bandera. Éstos se combinan con objetos relativos a la *mili* y algunos recuerdos. Además, se incluyen el montaje de una camareta para tropa, uniformes, condecoraciones, etc.

